

» Idź do

- Spis treści
- Przykładowy rozdział

» Katalog książek

- Katalog online
- Zamów drukowany katalog

» Twój koszyk

- Dodaj do koszyka

» Cennik i informacje

- Zamów informacje o nowościach
- Zamów cennik

» Czytelnia

- Fragmenty książek online

» Kontakt

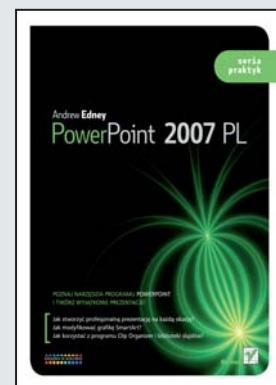
Helion SA
ul. Kościuszki 1c
44-100 Gliwice
tel. 032 230 98 63
e-mail: helion@helion.pl
© Helion 1991-2008

PowerPoint 2007 PL. Seria praktyk

Autor: Andrew Edney

ISBN: 978-83-246-2062-3

Tytuł oryginału: [PowerPoint 2007 in Easy Steps](#)



Poznaj narzędzia programu PowerPoint i twórz wyjątkowe prezentacje!

- Jak stworzyć profesjonalną prezentację na każdą okazję?
- Jak modyfikować grafikę SmartArt?
- Jak korzystać z programu Clip Organizer i biblioteki slajdów?

Z pewnością wiesz, do czego służy program PowerPoint, lecz jeśli jeszcze nie potrafisz z niego korzystać, a musisz szybko przygotować profesjonalną prezentację, ta książka jest właśnie dla Ciebie! Znajdziesz tu opis ostatniej wersji programu – PowerPoint 2007. Umożliwia ona stworzenie zaawansowanej i bogatej prezentacji, wyposażonej w dźwięk, fotografie i animacje filmowe. Nowy PowerPoint pozwala także na bezpieczne udostępnianie Twojej prezentacji wszystkim zainteresowanym.

Książka „PowerPoint 2007 PL. Seria praktyk” to bogato ilustrowany, a przy tym prawdziwie intuicyjny podręcznik, dzięki któremu każdy nauczy się sprawnie korzystać z tej aplikacji. Kolor i rzuty ekranowe ilustrujące kolejne informacje, jak również klarowne i zrozumiałe instrukcje sprawiają, że nauka staje się niezwykle prosta. Dzięki tej książce poznasz wszystkie niezbędne narzędzia PowerPointa i ciekawe funkcje tego programu. Dowiesz się, jak zastosować w swojej prezentacji grafiki SmartArt oraz zaawansowane układy slajdów, a także w jaki sposób korzystać z galerii stylów czy biblioteki slajdów.

- Tworzenie prezentacji
- Praca z tekstem
- Grafika i linie
- Konwersja na grafikę SmartArt
- Tabele i wykresy
- Używanie Excela 2007 – kopiowanie i wstawianie tabel
- Wzbogacanie prezentacji – animacje
- Multimedia
- Dodawanie filmów i dźwięku
- Tworzenie albumów
- Pokaz slajdów
- Nagrywanie narracji
- Udostępnianie prezentacji
- Bezpieczeństwo

PowerPoint jest dla każdego!

1

PowerPoint 2007

7

Czym jest PowerPoint?	8
Wymagania PowerPointa	9
Nowości i ulepszenia	10
Instalacja PowerPointa 2007	11
Uruchamianie PowerPointa	13
Poznajemy Wstążkę	14
Polecenia z wersji 2003 w edycji 2007	16
Przycisk pakietu Office	17
Pasek Szybki dostęp	18
Pomoc oraz wykonywanie zadań	20
Naprawianie PowerPointa oraz Office	22
Office w sieci	24
Aktualizowanie PowerPointa 2007	25
Porady dotyczące klawiszy	26

2

Tworzenie prezentacji

27

Przeźrzeń robocza	28
Rozpoczynanie tworzenia prezentacji	29
Układy slajdów	30
Dodawanie slajdów	31
Widoki	33
Suwak powiększenia	34
Układ strony i orientacja	35
Szablony i motywy	36
Pobieranie prezentacji	38
Tworzenie układów użytkownika	39
Otwieranie prezentacji	41
Konwersja prezentacji	42

3

Praca z tekstem

43

Tekst	44
Autodopasowanie	45
Formatowanie akapitów	46
Czcionki	48
WordArt	50
Odnajdywanie i zamiana tekstu	53
Symbole	54
Listy numerowane i z punktarami	55
Opcje edycji	56

4

Grafika i linie

57

Dodawanie kształtów	58
Zmiana rozmiaru i dopasowania kształtów	59
Efekty kształtów	60
Efekty trójwymiarowe	62
Grafika SmartArt	64
Modyfikowanie grafiki SmartArt	66
Konwersja na grafikę SmartArt	68
Linijka i linie siatki	69
Rozmieszczanie	70
Linie i strzałki	72
Dowolne kształty oraz bazygroły	75

5

Tabele i wykresy

77

Tabele	78
Style i układy tabel	80
Rysowanie tabeli	82
Rodzaje wykresów	83
Dodawanie wykresów	84
Wzbogacanie wykresów	86
Używanie Excela 2007	88

6

Wzbogacanie prezentacji

89

Motywy	90
Efekty	91
Dopasowywanie motywów	92
Animacje	94
Animacje niestandardowe	95
Animowanie grafiki SmartArt	97
Zadania	98
Hiperłącza	100
Nagłówki i stopki	102
Style tła	104

7

Multimedia

105

Dodawanie filmów	106
Opcje filmów	108
Dodawanie dźwięku	110
Dźwięk z innych źródeł	112
Program Clip Organizer	114
Albumy fotograficzne	116
Formaty multimedialne	118

8

Przeglądanie i poprawianie

119

Ustawienia językowe w Office	120
Opcje sprawdzania w Office	121
Autokorekta	122
Ortografia	124
Polecenie Poszukaj	126
Tłumaczenie	128
Komentarze	129
Konspekt	130

9

Tworzenie pokazów slajdów

131

Pokazy slajdów	132
Próby tempa i próbne pokazy	134
Pisanie na slajdach	135
Korzystanie z wielu monitorów	136
Narracja	138
Przejścia między slajdami	140
Dostosowywanie pokazu slajdów	142
Pokazy slajdów z hiperłączami	144
Prezentacje automatyczne	145
Skróty klawiaturowe	146
Sortowanie slajdów	147
Opcje pokazu slajdów	148

10

Zapisywanie prezentacji

149

Zapisywanie prezentacji	150
Wybranie innego typu pliku	151
Zapisywanie w formacie PDF	152
Inspekcja dokumentu	154
Nowe formaty	155
Domyślne opcje zapisu	156
Zapisywanie dla sieci WWW	157
Zapisywanie we wcześniejszym formacie	158

11

Udostępnianie prezentacji

159

Właściwości prezentacji	160
Inspekcja dokumentu	162
Wersja ostateczna	164
Spakuj na dysk CD	165
Oglądanie z CD	167
Drukowanie prezentacji	168
Opcje wydruku	169
Podgląd	170
Właściwości drukarki	171
Publikowanie	172
Zarządzanie dokumentami	173
Materiały informacyjne programu Word	174

12

Bezpieczeństwo

175

Korzystanie z haseł	176
Ograniczone uprawnienia	178
Podpisy cyfrowe oraz ID	180
Centrum zaufania	182
Makropolecenia	184
ActiveX	186

Skorowidz

187

7

Multimedia

*W tym rozdziale poznasz
multimedialne funkcje
PowerPointa2007
i dowiesz się, jak
możesz je wykorzystać
— z pożytkiem dla siebie
(i prezentacji).*

106 Dodawanie filmów

108 Opcje filmów

110 Dodawanie dźwięku

112 Dźwięk z innych źródeł

114 Program Clip Organizer

116 Albumy fotograficzne

118 Formaty multimedialne

Wskazówka

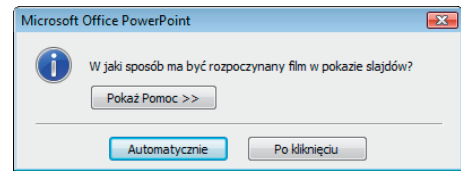
Zamiast wyświetlać na slajdzie pierwszą klatkę filmu, możesz zmienić ten obraz na inny po naciśnięciu prawego przycisku myszy i wybraniu opcji *Zmień obraz...*

Dodawanie filmów

Do wzbogacenia prezentacji możesz stosować filmy. Dodajesz je z plików zgromadzonych na swoim komputerze lub z organizatora (omówionego szerzej w dalszej części tego rozdziału).

Dodawanie filmów z plików znajdujących się w komputerze

- 1 Przejdź do slajdu, do którego chcesz dodać film lub filmy.
- 2 Kliknij zakładkę *Wstawianie*, a następnie strzałeczkę pod ikoną *Film* (w grupie *Klipy multimedialne*).
- 3 Kliknij *Film z pliku...*
- 4 Wybierz plik, który chcesz wstawić.
- 5 Wybierz sposób, w jaki film ma się rozpoczynać w pokazie slajdów.



Na slajdzie pojawi się obraz przedstawiający pierwszą klatkę z filmu. Zmień rozmiar okna z filmem oraz jego lokalizację zgodnie ze swoimi potrzebami.

Dodawanie filmów Flash

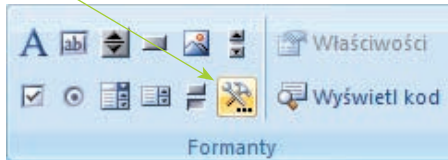
Do prezentacji możesz również dodawać filmy w formacie Adobe Flash, chociaż nie jest to tak proste jak dodawanie innych plików filmowych.

Film Flash musi zostać zapisany jako plik Shockwave z rozszerzeniem *.swf*, żeby całe przedsięwzięcie się powiodło. Poza tym będziesz musiał dodać do PowerPointa kontrolkę ActiveX.

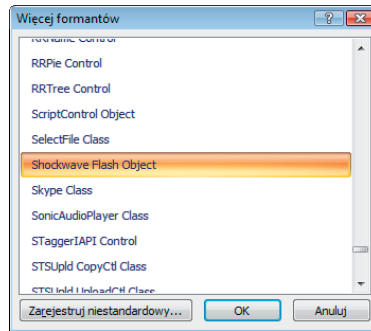
- 1 Kliknij *Przycisk pakietu Office* i wybierz *Opcje programu PowerPoint*.

dokończenie...

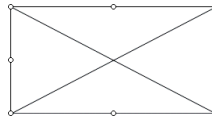
- 2 W kategorii *Popularne* zaznacz pole wyboru *Pokaż kartę Deweloper* na *Wstążce*.
- 3 Kliknij właśnie dodaną kartę *Deweloper*, a następnie przycisk *Więcej formantów* w grupie *Formanty*.



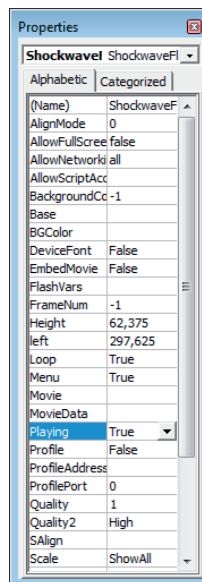
- 4 Przewijaj opcje formantów, aż pojawi się *Shockwave* *Flash Object*; zaznacz go i kliknij *OK*.



- 5 Przeciągnij wskaźnik myszy nad slajdem, żeby dodać pole kontrolne (tam zostanie dodany plik Shockwave). Zmień jego rozmiar i umieść w odpowiednim miejscu, jeśli zajdzie taka potrzeba.



- 6 Kliknij prawym klawiszem myszy pole kontrolne i wybierz *Właściwości*.
- 7 Przewijaj okno, aż zobaczysz pole właściwości *Movie* (na liście *Alphabetic*).
- 8 W kolumnie obok wprowadź pełną ścieżkę do pliku, łącznie z nazwą pliku.
- 9 Żeby plik odgrywał się automatycznie, zmień własność *Playing* na *True*.



Nie zapomnij



W komputerze musi być zainstalowany odtwarzacz Adobe Shockwave, aby możliwe było dodawanie oraz odtwarzanie plików Shockwave. Najnowszą wersję odtwarzacza można pobrać z witryny <http://www.adobe.com>.

Strzeż się



Zachowaj szczególną ostrożność po włączeniu kontroltek ActiveX — zapoznaj się z rozdziałem mówiącym o bezpieczeństwie; znajdziesz w nim więcej informacji na ten temat!

Opcje filmów

Po umieszczeniu filmu w slajdzie prezentacji masz kilka możliwości jego dostosowania. Chodzi tutaj między innymi o:

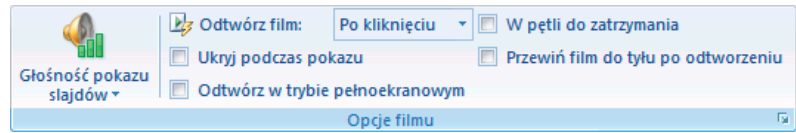
- zmianę głośności filmu,
- moment odtworzenia filmu,
- odtwarzanie filmu na pełnym ekranie.

Wskazówka



Aby obejrzeć film, kliknij przycisk *Podgląd* w grupie *Odtwarzanie* lub kliknij dwukrotnie sam film.

- 1 Kliknij film, którego opcje chcesz zmienić, aby aktywować zakładkę *Opcje* w kategorii *Narzędzia filmów*.

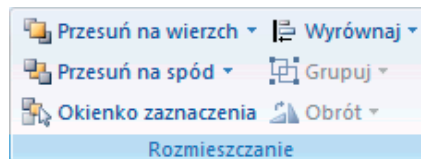


- 2 W grupie *Opcje filmu* dopasuj opcje zgodnie ze swoimi potrzebami. Na przykład jeśli film ma być odtwarzany po kliknięciu, wybierz z menu *Odtwórz film*: pozycję *Po kliknięciu*.

Położenie

Możesz też bardzo łatwo zmienić położenie pliku filmowego w slajdzie, na przykład poprzez obrócenie go lub zmianę położenia w stosunku do innych elementów slajdu (na przykład za lub przed innym obiektem).

- 1 Kliknij pożądaną film; aktywujesz tym samym zakładkę *Opcje* w kategorii *Narzędzia filmów*.



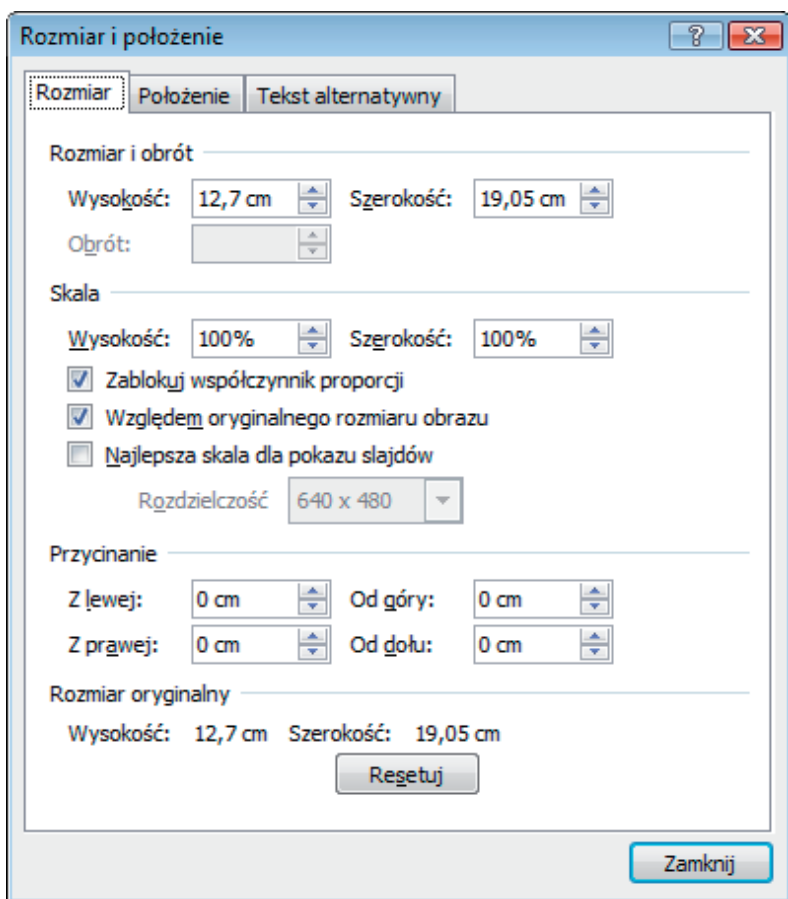
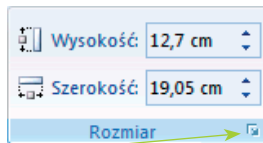
- 2 W grupie *Rozmieszczanie* wybierz odpowiednią opcję rozmieszczenia.

dokończenie...

Rozmiar

Być może będziesz chciał podczas prezentacji wyświetlić film na pełnym ekranie, dlatego masz opcję pozwalającą na zmianę jego rozmiaru.

- 1 Kliknij film, którego rozmiar chcesz zmienić. W grupie *Rozmiar* dopasuj wysokość i szerokość do pożądanego rozmiaru, a żeby uzyskać więcej opcji, kliknij strzałkę otwierającą okno dialogowe *Rozmiar i położenie*.



- 2 Przeprowadź niezbędne zmiany i kliknij *Zamknij*.

Wskazówka



Podczas zmiany rozmiaru filmu może się zmienić stosunek jego proporcji (wysokości i szerokości). W związku z tym może on być nienaturalnie ściśnięty lub nie trzymać proporcje podczas zmieniania rozmiaru, zaznacz pole wyboru *Zablokuj współczynnik proporcji*.

Wskazówka



Możesz zdać się na PowerPointa w celu dopasowania pliku z filmem, aby odpowiadał rozdzielczości prezentacji. Wykorzystaj w tym celu pole wyboru *Najlepsza skala dla pokazu slajdów* i wybierz rozdzielczość. Zapobiegnie to również przeskakiwaniu filmu, gdyby się okazało, że jego rozmiar jest nieprawidłowy.

Nie zapomnij



Jeśli popełnisz błąd, zawsze możesz kliknąć przycisk *Resetuj*.

Dodawanie dźwięku

Do wzbogacenia prezentacji można też stosować różne dźwięki, dodane z wielu źródeł:

- plików komputerowych,
- z organizatora plików,
- bezpośrednio z CD,
- z własnych nagrań.

Dodawanie dźwięków z plików na komputerze

Wskazówka

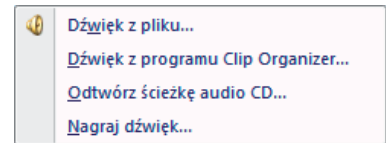


Kliknij dwukrotnie ikonę głośnika, aby odegrać dźwięk.

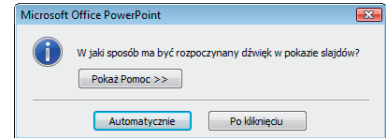
- 1 Przejdź do slajdu, do którego chcesz dodać dźwięk lub dźwięki.
- 2 Kliknij zakładkę *Wstawianie*, a następnie strzałkę znajdującą się pod przyciskiem *Dźwięk* (w grupie *Klipy multimedialne*).



- 3 Wybierz opcję *Dźwięk z pliku...*
- 4 Wybierz dźwięk, który chcesz dodać.



- 5 Zdecyduj, w jaki sposób ma się rozpoczynać odtwarzanie dźwięku w prezentacji.



Nie zapomnij



Do prezentacji zostaną dodane jedynie pliki .WAV. Wszystkie inne zostaną z nią połączone. Powinieneś więc upewnić się przed zaprezentowaniem pokazu slajdów, że plik ten jest dostępny.

Ikona przypominająca głośnik pojawi się w slajdzie. Możesz ją przesunąć na właściwe miejsce.



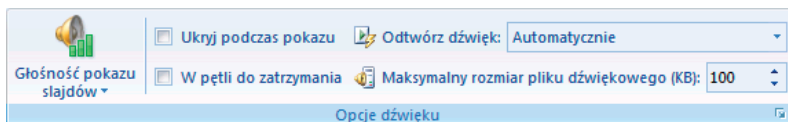
Plik możesz przesłuchać po kliknięciu przycisku *Podgląd*.



dokończenie...

Opcje dźwięków

Jeśli klikniesz dowolną ikonę głośnika w swojej prezentacji, uzyskasz dostęp do grupy *Opcje dźwięku*.



W ramach menu opcji dźwięków możesz zmieniać głośność odtwarzania, ustawiać pętle odtwarzania aż do zatrzymania, zmieniać sposób odtwarzania dźwięku, ukrywać ikonę dźwięku, a nawet określać maksymalny rozmiar pliku dźwiękowego.

Dźwięki osadzone i powiązane

Możesz również osadzić dźwięk albo wstawić do prezentacji hiperłącze, w zależności od typu pliku, którego chcesz użyć.

Dźwięki osadzone stają się elementem prezentacji i zostają razem z nią zapisane. Dźwięki powiązane to te, które znajdują się poza prezentacją.

Stosowanie dźwięków powiązanych jest przydatne z kilku powodów. Pozwala między innymi ograniczyć rozmiar prezentacji, a w przypadku aktualizacji pliku umożliwia automatyczne aktualizowanie prezentacji.

Domyślne ustawienie pozwala na dołączanie plików o maksymalnej wielkości 100 KB. Możesz jednak zmienić tę wielkość maksymalnie do 50 000 KB (50 MB).

Zmiany rozmiaru pliku możesz dokonać poprzez zmianę liczby w polu *Maksymalny rozmiar pliku dźwiękowego (KB)*, które znajduje się w grupie *Opcje dźwięku*. Wpłynie to jednak tylko na dźwięki dodawane po zmianie, w związku z czym wszelkie istniejące pliki będziesz musiał usunąć i ponownie dodać, aby móc skorzystać z większego limitu.

Strzeż się



Opcję *Ukryj podczas pokazu* wybieraj jedynie wtedy, gdy odtwarzanie dźwięku następuje automatycznie. W przeciwnym razie nie będziesz mógł uruchomić odtwarzania!

Wskazówka



Może warto skopiować pliki z dźwiękami użytymi w prezentacji do folderu z właściwym plikiem prezentacji? Wtedy dźwięki i prezentacja będą znajdować się na dysku obok siebie.

Dźwięk z innych źródeł

Nie zapomnij



Upewnij się, że płyta CD, którą chcesz odtworzyć, znajduje się w napędzie, a także że wszystko jest gotowe, bo utwory z CD tak naprawdę nie są do-dawane do prezentacji.

Nie zapomnij



Jeśli będziesz chciał wykorzystać muzykę z więcej niż jednego CD, nie zapomnij o zmianie krążka przed zaprezentowaniem slajdu.

Wskazówka

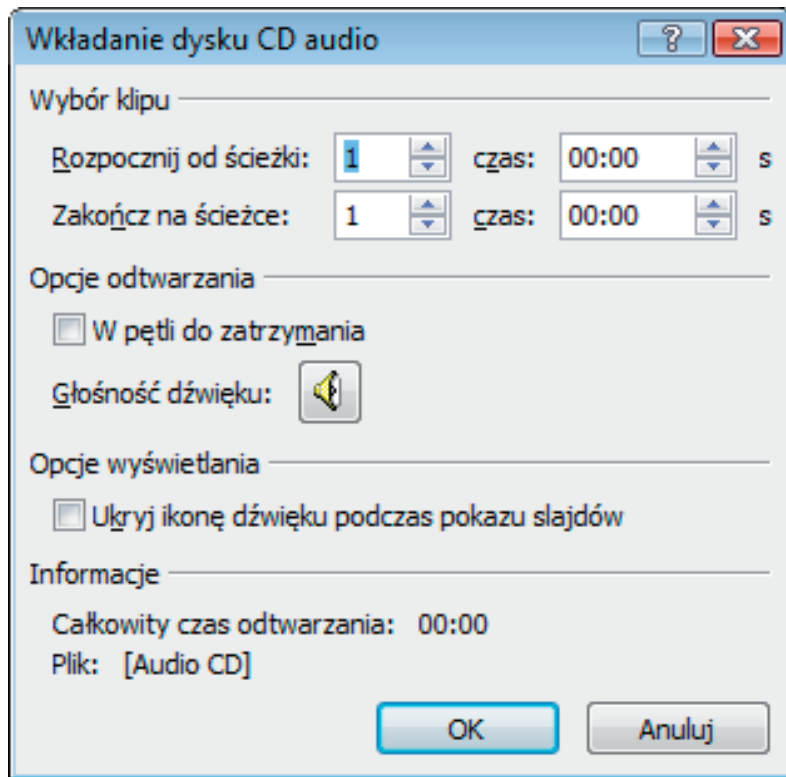


Jeśli chcesz, by muzyka była odtwarzana bez przerw, zaznacz pole wyboru *W pętli do zatrzymania*.

Odtwarzanie muzyki z CD

Podczas prezentacji możesz odtwarzać muzykę ze swojego ulubionego krążka CD oraz odgrywać ją przed i po prezentacji — dzięki temu odbiorcy milej spędzą czas.

- 1 Włóż płytę CD do napędu w komputerze.
- 2 Wybierz slajd, do którego chcesz dodać muzykę.
- 3 Kliknij zakładkę *Wstawianie*, a następnie strzałkę poniżej przycisku *Dźwięk* w grupie *Klipy multimedialne*.
- 4 Kliknij opcję *Odtwórz ścieżkę audio CD...*



dokończenie...

- 5 W sekcji *Wybór klipu* wybierz utwór początkowy i końcowy.
- 6 Dokonaj innych niezbędnych ustawień, a następnie kliknij *OK*.

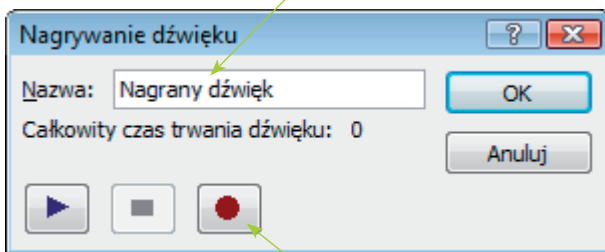
Zostaniesz teraz poproszony o określenie sposobu odtwarzania muzyki. Możesz wybrać pomiędzy odtwarzaniem automatycznym, rozpoczynającym się natychmiast po dotarciu do slajdu, a wariantem *Po kliknięciu*, w którym odtwarzanie nastąpi tylko po kliknięciu ikony CD.



Nagrywanie dźwięków

Istnieje możliwość nagrania własnego głosu i dodania go do slajdu lub wielu slajdów prezentacji.

- 1 Zaznacz slajd, do którego chcesz dodać dźwięk.
- 2 Kliknij zakładkę *Wstawianie*, a następnie strzałkę poniżej przycisku *Dźwięk* w grupie *Klipy multimedialne*.
- 3 Kliknij *Nagraj dźwięk* i wpisz nazwę dla dźwięku.



- 4 Żeby rozpocząć, kliknij przycisk nagrywania.
- 5 Po zakończeniu nagrywania kliknij przycisk *Stop*, a następnie *OK*, żeby dodać dźwięk.

Wskazówka



Zamiast zonglować wieloma płytami CD w prezentacji, rozważ zapisanie dźwięków w formacie WAV i osadzenie ich w prezentacji.

Nie zapomnij



Jeśli chcesz nagrywać dźwięk, musisz podłączyć do komputera mikrofon.

Nie zapomnij

Klipy to zdjęcia, animacje, filmy, dźwięki i inne pliki multimedialne.

Wskazówka

Możesz zmniejszyć wielkość przestrzeni, jaką zajmują klipy na twardej dysku. W tym celu wybierz z menu *Narzędzia* polecenie *Kompaktuj*.

Strzeż się

Organizator klipów zawiera jedynie elementy wskazujące na rzeczywiste klipy, a nie pliki same w sobie. Jeśli więc usuniesz klip z dysku twardego, nie będą one już osiągalne w programie Clip Organizer.

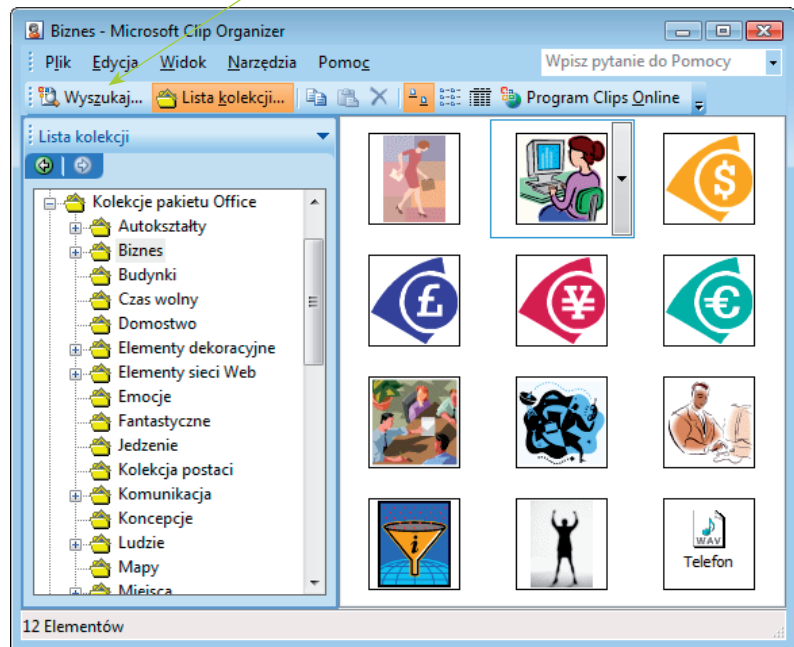
Program Clip Organizer

Program Clip Organizer to narzędzie sortujące i organizujące klipy w grupy (kolekcje), które można wykorzystywać w PowerPoint 2007 oraz innych aplikacjach Microsoft Office.

Możesz je stosować do organizowania klipów przechowywanych na swoim komputerze lub w sieci, a nawet za jego pomocą dodawać i sortować nowe kawałki.

Korzystanie z organizatora klipów

- 1 W menu *Wszystkie programy* znajdź grupę *Narzędzia Microsoft Office*; z niej wybierz *Microsoft Clip Organizer*.
- 2 Naciśnij na przycisk *Wyszukaj...* i wprowadź swoje kryteria wyszukiwania.



- 3 Równie dobrze możesz kliknąć przycisk *Lista kolekcji...* i przejrzeć dostępne klipy w sekcji, która najlepiej pasuje do Twoich potrzeb.
- 4 Kliknij klip, którego chcesz użyć.

dokończenie...

- 5 Naciśnij prawy klawisz myszy lub kliknij strzałkę w dół, która pojawia się na prawo od zaznaczonego klipu.
- 6 Kliknij *Kopiuj*.
- 7 Przejdź do swojej prezentacji i kliknij *Wklej*, aby wstawić klip i umieścić w odpowiednim miejscu na slajdzie.

Dodawanie kolekcji i klipów

Możesz łatwo dodać własne kolekcje i klipy do programu Microsoft Clip Organizer.

- 1 Kliknij *Plik* i podświetl polecenie *Dodaj klipy do kolekcji*.
- 2 Zdecyduj, czy klipy mają zostać dodane automatycznie (co spowoduje przeszukanie dysku twardego i dodanie odnalezionych elementów do kolekcji), czy chcesz to zrobić sam (*Samodzielnie...*); pozwala to na wybranie klipów dodawanych do programu z dowolnej dostępnej lokalizacji.
- 3 Wybierz klipy i kliknij *Dodaj do*, żeby je dodać.

Organizowanie klipów

Gdy klipy znajdują się w listach z kolekcjami, możesz wykonać pewną liczbę różnych czynności, dzięki którym będzie można łatwiej je odnaleźć.

Należą do nich:

- zmiana nazwy, kopiowanie i usuwanie kolekcji,
- kopiowanie i przenoszenie klipów do innych lokalizacji,
- dodawanie lub zmiana napisów na klipach,
- zmiana właściwości kolekcji,
- dodawanie, modyfikowanie lub usuwanie słów kluczowych związanych z klipem.

Wskazówka



Możesz również dodać klipy do prezentacji. W tym celu przeciągnij klip z organizatora klipów i upuść w pożądanym miejscu na slajdzie.

Wskazówka



Łatwym sposobem na równoczesne dodanie większej liczby klipów jest przytrzymanie klawisza Ctrl na klawiaturze podczas wybierania kolejnych klipów.

Wskazówka



Możesz również dobrze dodać obrazy z aparatu cyfrowego lub skanera za pomocą polecenia *Ze skanera lub aparatu fotograficznego...*; znajduje się ono w menu *Dodaj klipy do kolekcji*.

Nie zapomnij



W prosty sposób będziesz mógł udostępnić swoje albumy fotograficzne, jeśli wyślesz je e-mailem lub opublikujesz w sieci.

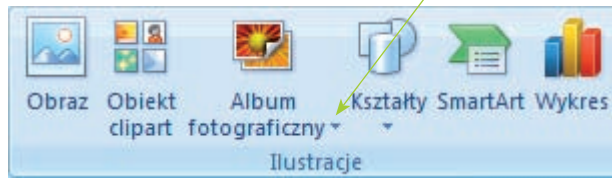
Albumy fotograficzne

Jeśli kiedykolwiek miałeś ochotę stworzyć prezentację w postaci albumu ze zdjęciami, PowerPoint 2007 znacznie ułatwi Ci to zadanie.

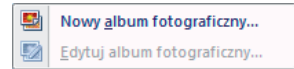
Fotoalbum to prezentacja wyświetlająca fotografie ze wszelkimi efektami i napisami, jakie mają ją wzbogacić. Możesz też dodać obramowania wokół fotografii.

Tworzenie fotograficznych albumów

- 1 Kliknij zakładkę *Wstawianie*, a następnie strzałkę poniżej przycisku *Album fotograficzny* w grupie *Ilustracje*.



- 2 Kliknij przycisk *Nowy album fotograficzny...*, aby rozpocząć cały proces.



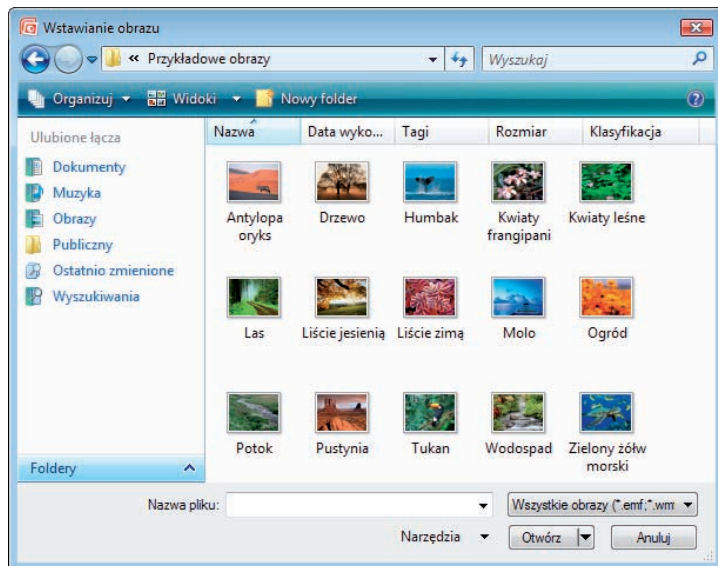
Dodawanie fotografii

- 1 Kliknij przycisk *Plik/Dysk...* pod opisem *Wstaw obraz z:* i wybierz fotografię, którą chcesz dodać.

Wskazówka



Łatwo i prosto możesz dodać za jednym zamachem więcej niż jedno zdjęcie, jeśli podczas zaznaczania dodatkowych obrazów będziesz mieć wciśnięty klawisz *Ctrl*.

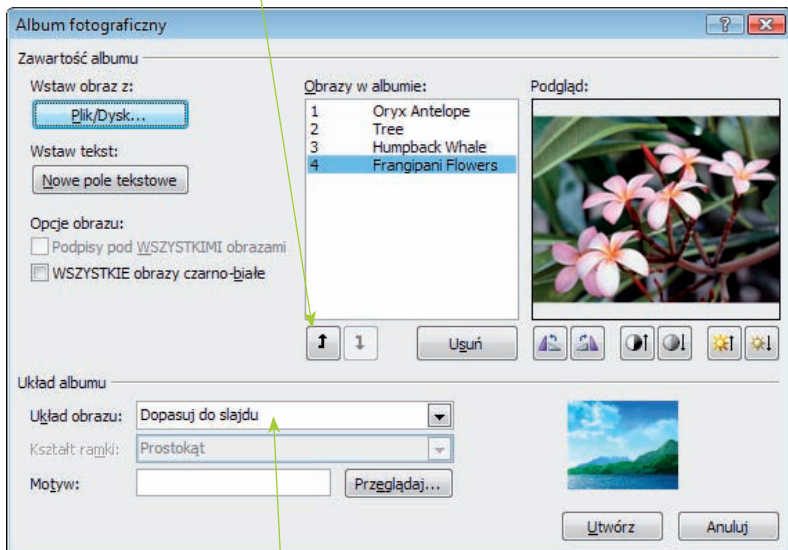


dokończenie...

Edytowanie albumu

Po dodaniu fotografii do albumu możesz zmienić kolejność ich wyświetlania, dodać podpisy, pola tekstowe i inne.

- 1 Podświetl zdjęcie z albumu, po czym za pomocą strzałek w górę lub w dół zmień sekwencję pojawiania się fotografii, jeśli zajdzie taka potrzeba.



Nie zapomnij









Upewnij się, że w komputerze masz zainstalowane odpowiednie kodeki, aby możliwe było odtwarzanie niektórych z omawianych formatów.

- 2 Zmień układ zdjęcia na taki, jaki Ci najbardziej odpowiada.

Zmiana wyglądu fotografii

- 1 Wybierz zdjęcie w albumie

- Żeby obrócić zdjęcie, użyj  .
- Żeby zmienić kontrast zdjęcia, użyj  .
- Żeby zmienić jasność zdjęcia, użyj  .

- 2 Kliknij *Utwórz*, aby stworzyć album.

Wskazówka

Jeśli chcesz zobaczyć swoje zdjęcia na całym ekranie, wybierz z listy Układ obrazu: opcję *Dopasuj do slajdu*.

Wskazówka

Jeśli chcesz dodać opis do fotografii, musisz wpiery określić układ zdjęć w albumie.

Wskazówka

Jeśli chcesz, by prezentacja przypominała wygląd album z fotografiami, po określeniu układu zdjęć wybierz kształt ramki.

Formaty multimedialne

PowerPoint 2007 obsługuje pewną ilość różnych formatów plików audio oraz wideo, łącznie z poniższymi.

Formaty dźwiękowe

Format pliku	Opis
.aiff	Audio Interchange File Format
.au	UNIX Audio
.mid lub .midi	Musical Instrument Digital Interface
.mp3	MPEG Audio Layer 3
.wav	Plik Wave
.wma	Windows Media Audio

Formaty filmowe

Format pliku	Opis
.asf	Advanced Streaming Format
.avi	Audio Video Interface
.mpg lub .mpeg	Moving Picture Experts Group
.wmv	Windows Media Video

Filmy QuickTime

Niestety nie ma możliwości wstawienia filmu Apple QuickTime (plików z rozszerzeniem .mov) do prezentacji.

Jeśli musisz odtworzyć plik QuickTime podczas prezentacji, najlepiej będzie, jeśli stworzysz hiperłącze do właściwego pliku .mov i klikniesz je podczas prezentacji.

Inną możliwością byłoby przekonwertowanie pliku .mov na jeden z obsługiwanych formatów. Niestety proces ten wymaga dodatkowego oprogramowania, niezapewnianego w ramach pakietu Microsoft Office, co czasami może prowadzić do komplikacji.